

ПАСПОРТ

клапаны

предохранительные



- арт. 34001 клапан предохранит. 1/2 в/н (1,5 бар)
- арт. 34004 клапан предохранит. 1/2 в/н (3 бар)
- арт. 34005 клапан предохранит. 1/2 в/н (4 бар)
- арт. 34007 клапан предохранит. 1/2 в/н (6 бар)
- арт. 34010 клапан предохранит. 1/2 в/в (1,5 бар)
- арт. 34011 клапан предохранит. 1/2 в/в (2 бар)
- арт. 34013 клапан предохранит. 1/2 в/в (3 бар)
- арт. 34014 клапан предохранит. 1/2 в/в (4 бар)
- арт. 34015 клапан предохранит. 1/2 в/в (5 бар)
- арт. 34016 клапан предохранит. 1/2 в/в (6 бар)

1. Назначение и область применения

Предохранительный клапан обеспечивает защиту отопительной системы от превышения излишнего давления, возникающего в результате перегрева теплоносителя. Клапан предназначен для сброса рабочей среды в атмосферу или в отводящий трубопровод при превышении давления в отопительной системе сверх настроенного.

Предохранительный клапан может устанавливаться как отдельно, так и являться частью группы безопасности в комплекте с манометром и воздуховодчиком.

Клапан соответствует требованиям ГОСТ 12.2.085-2002 и ГОСТ 24570-81

2. Технические характеристики

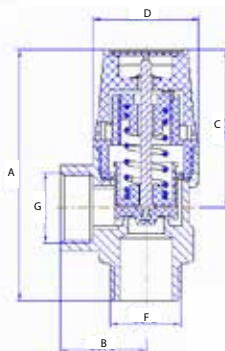
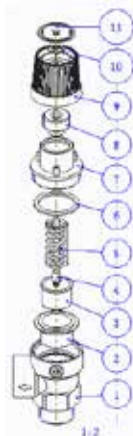
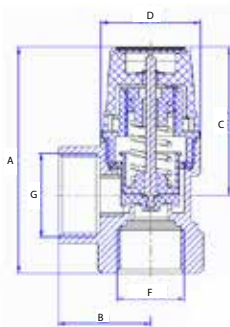
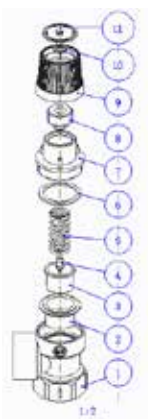
Характеристика	Ед. изм	Значение характеристики при давлении настройки, бар					
		1,5	2	3	4	5	6
Максимальная мощность предохраняемой системы	КВт	43,7	43,7	43,7	43,7	43,7	43,7
Максимальная температура рабочей среды	°С	120	120	120	120	120	120
Номинальный диаметр	дюймы	1/2"	1/2"	1/2"	1/2"	1/2"	1/2"
Диаметр седла клапана	мм	15	15	15	15	15	15
Площадь седла клапана (нетто)	см ²	1,766	1,766	1,766	1,766	1,766	1,766
Расчетная высота подъема золотника	мм	0,75	0,75	0,75	0,75	0,75	0,75
Расчетная площадь сечения проточной части	см ²	0,353	0,353	0,353	0,353	0,353	0,353
Давление полного открытия	бар	1,65	2,2	3,3	4,4	5,5	6,6
Допускаемое давление за клапаном	бар	0,15	0,2	0,3	0,4	0,5	0,6
Давление закрытия	бар	1,35	1,8	2,7	3,7	4,8	5,4
Допускаемые протечки в затворе при рабочем давлении	см ³ /мин	0	0	0	0	0	0
Температура окружающей среды	°С	-20 +60	-20 +60	-20 +60	-20 +60	-20 +60	-20 +60
Номинальная производительность по воде	л/сек	0,04	0,06	0,08	0,09	0,10	0,12
Срок службы	лет	15	15	15	15	15	15

3. Конструкция и материалы

Поз.	Наименование	Материал
1	Корпус	Латунь CW617N
7	Крышка корпуса	Полиамид
9	Проверочная ручка	ABS-пластик
11	Шильда	ABS-пластик
4	Шток	Латунь CW614N
8	Втулка подстройки	Нейлон
10	Фиксатор штока	Сталь пружинная
5	Пружина	Сталь пружинная
2	Золотниковая обойма	EPDM
3	Золотник	ABS-пластик
6	Прокладка	Фибра

Клапан состоит из латунного корпуса 1, в котором расположен золотник 3 со штоком 4 и золотниковой обоймой 2. Золотник через шток подпружинен пружиной 5, которая центрируется с помощью подстроечной втулки 8. Крышка корпуса защищает пружину от внешних воздействий. Шток золотника закреплен на ручке 9, с помощью которой можно производить ручное открытие клапана для проверки его работоспособности. Превышение давления настройки вызывает сжатие пружины и открытие золотника со сбросом среды через выходной патрубок. Давление заводской настройки клапана указано на шильде 11.

3. Габаритные размеры



G1	A	B	C	D	F	G
½" В/В	67	26	46,5	31	½	½
½" В/Н	74	26	46,5	31	½	½

Производитель оставляет за собой право внесения изменений в конструкцию, улучшающие качество изделия при сохранении основных эксплуатационных характеристик.

5. Указания по монтажу

Клапан следует устанавливать пластиковой ручкой вверх. В этом случае под золотником образуется воздушная прослойка, увеличивающая срок службы золотниковой обоймы.

В случае присоединения выхода клапана к дренажному (сбросному) трубопроводу, соединение должно выполняться с разрывом струи (через воронку и гидрозатвор). Такое подключение гарантирует защиту системы даже при засоре дренажного трубопровода, обеспечивает контроль за срабатыванием клапана и предохраняет помещение от запахов из дренажного трубопровода.

6. Указания по эксплуатации и техническому обслуживанию

Клапаны должны эксплуатироваться при давлении и температуре, изложенных в таблице технических характеристик. Проверку работоспособности клапана производить не реже, чем 1 раз в 6 месяцев. Это предохранит золотниковую обойму от залипания. Для ручного открывания нужно повернуть ручку на ½ оборота по часовой стрелке до щелчка.

Самостоятельная разборка клапана запрещена

7. Ремонт оборудования

Неисправность	Причина	Способ устранения
Течь из отводящего патрубка клапана	Попадание шлама в седло клапана	Прочистить седло
Течь из отводящего патрубка клапана	Механическое повреждение или износ золотниковой обоймы	Заменить клапан
Клапан не срабатывает при нужном давлении	Залипание золотника	Произвести ручное открытие клапана
Клапан срабатывает при давлении меньше настроечного	Изменение физических свойств пружины	Заменить клапан

8. Условия хранения и транспортировки

Изделия должны храниться в упаковке предприятия – производителя по условиям хранения, п.3 по ГОСТ 15150. Транспортировка изделий должна осуществляться в соответствии с условиями п.5 по ГОСТ 15150.

9. Утилизация

Утилизация изделия (переплавка, захоронение, перепродажа) производится в порядке, установленном Законами РФ от 04 мая 1999 г. № 96-ФЗ «Об охране атмосферного воздуха» (в редакции от 01.01.2015), от 24 июня 1998 г. № 89-ФЗ (в редакции от 01.02.2015г) «Об отходах производства и потребления», от 10 января 2002 № 7-ФЗ « Об охране окружающей среды» (в редакции от 01.01.2015), а также другими российскими и региональными нормами, актами, правилами, распоряжениями и пр., принятыми во использование указанных законов.

Содержание благородных металлов: нет.

10. Условия гарантийного обслуживания

Изготовитель гарантирует соответствие изделий требованиям безопасности при условии соблюдения потребителем правил использования, транспортировки, хранения, монтажа и эксплуатации.

Гарантия распространяется на все дефекты, возникшие по вине предприятия-изготовителя. Гарантийный срок - 5 лет.

Гарантия не распространяется на дефекты, возникшие в случаях:

- нарушения паспортных режимов хранения, монтажа, испытания, эксплуатации и обслуживания изделия;
- ненадлежащей транспортировки и нарушений при проведении погрузо-разгрузочных работ;
- наличия следов воздействия веществ, агрессивных к материалам изделия;
- наличия повреждений, вызванных пожаром, или другими форс-мажорными обстоятельствами;
- повреждений, вызванных неправильными действиями потребителя;
- наличия следов постороннего вмешательства в конструкцию изделия.

Претензии к качеству товара могут быть предъявлены в течение гарантийного срока.

Неисправные изделия в течение гарантийного срока ремонтируются или обмениваются на новые бесплатно. Решение о замене или ремонте изделия принимает сервисный центр. Заменное изделие или его части, полученные в результате ремонта, переходят в собственность сервисного центра. Затраты, связанные с демонтажом, монтажом и транспортировкой неисправного изделия в период гарантийного срока Покупателю не возмещаются. В случае необоснованности претензии, затраты на диагностику и экспертизу изделия оплачиваются Покупателем. Изделия принимаются в гарантийный ремонт (а также при возврате) полностью укомплектованными.

Дата изготовления: _____

ГАРАНТИЙНЫЙ ТАЛОН

Тип, артикул _____

Количество шт. _____

Дата продажи _____

(число, месяц, год)

Продавец _____

(Поставщик)

(подпись или штамп)

Штамп торгующей (поставляющей)
организации.

С условиями установки и эксплуатации ознакомлен (а).

Претензии по товарному виду не имею:

_____ 201 _ г.

(число, месяц)